

D
E
U
T
S
C
H

Benutzerhandbuch

SICHERHEITSHINWEISE

Um Beschädigungen am Scanner oder Verletzungen an Ihrer Person oder anderen Personen vorzubeugen, sollten Sie die folgenden Sicherheitshinweise beachten.

Nehmen Sie keine Veränderungen am Gerät vor

Im Inneren des Gehäuses befinden sich Teile, die unter Spannung stehen. Öffnen Sie das Gehäuse nicht, andernfalls besteht Brandgefahr und die Gefahr eines elektrischen Schlags. Lassen Sie alle Reparaturen vom autorisierten Fachhändler ausführen

Berühren Sie keine Teile im Inneren des Scanners oder des Netzadapters

Falls der Scanner oder der Netzadapter beschädigt werden sollte (z.B. durch Herunterfallen), dürfen Sie den Scanner oder den Netzadapter nicht mehr benutzen. Andernfalls setzen Sie sich der Gefahr einer Verletzung durch einen elektrischen Schlag aus. Ziehen Sie den Netzstecker des Scanners und wenden Sie sich an den Kundendienst des Herstellers.

Schalten Sie den Scanner bei ungewöhnlichen Vorkommnissen sofort aus und trennen Sie ihn vom Stromnetz

Wenn das Gerät oder der Netzadapter ungewöhnliche Geräusche oder Gerüche von sich geben oder wenn Rauch aus dem Gerät oder dem Netzadapter aufsteigt, schalten Sie den Scanner sofort aus und ziehen Sie den Netzstecker. Bei fortgesetztem Betrieb besteht Brandgefahr! Bringen Sie das Gerät zum Kundendienst des Herstellers, um es instand setzen zu lassen. Versuchen Sie nicht, das Gerät selbst zu reparieren – Sie setzen sich sonst ernsthaften Gefahren aus.

Achten Sie darauf, dass keine Gegenstände in das Gehäuse gelangen

Stellen Sie keine Gegenstände auf das Gehäuse des Scanners (insbesondere keine mit Flüssigkeit gefüllten Behälter). Wenn Gegenstände oder Flüssigkeiten in den Scanner gelangen, besteht Brandgefahr bzw. die Gefahr eines elektrischen Schlags. Außerdem kann dies zu einer Beschädigung des Scanners führen.

Nehmen Sie den Scanner nicht in der Nähe von brennbaren Gasen oder bei Staubentwicklung in Betrieb

Bei Nichtbeachten dieser Vorsichtsmaßregel besteht Brand- und Explosionsgefahr.

Halten Sie Kinder vom Gerät fern

Der Scanner enthält verschluckbare Teile, die für Kleinkinder eine besondere Gefahr bedeuten. Sollte ein Kind ein Teil des Scanners verschlucken, müssen Sie sofort einen Arzt kontaktieren.

Berühren Sie während eines Gewitters nicht das Stromkabel

Vermeiden Sie den Betrieb des Scanners während eines Gewitters. Sie könnten durch die elektrischen Kabel einen Stromschlag erhalten. Auch der Scanner kann dadurch beschädigt werden. Trennen Sie das Gerät für die Dauer des Gewitters vom Netz.

Achten Sie auf den richtigen Stromanschluss

Der Scanner muss an einem Stromanschluss mit 50/60 Hz und 100 bis 240 Volt betrieben werden. Verwenden Sie nur Netzkabel, die für diese Anschlusswerte zugelassen sind und den Sicherheitsvorschriften Ihres Landes entsprechen.

Beachten Sie beim Umgang mit dem Netzkabel die nötigen Sicherheitsvorschriften

Achten Sie darauf, dass das Netzkabel nicht beschädigt wird, und nehmen Sie keine Veränderungen daran vor. Wenn schwere Gegenstände auf das Kabel gestellt werden, wenn das Kabel stark erhitzt oder offenem Feuer ausgesetzt wird oder wenn es stark gedehnt oder geknickt wird, besteht Brandgefahr und die Gefahr eines elektrischen Schlags.

Wenn die Isolierung des Netzkabels beschädigt sein sollte und die Adern freiliegen, wenden Sie sich umgehend an den Kundendienst des Herstellers. Beschädigte Kabel dürfen nicht mehr verwendet werden; es besteht Brandgefahr und die Gefahr eines elektrischen Schlags.

Fassen Sie das Netzkabel nicht mit nassen oder feuchten Händen an. Bei Nichtbeachten dieser Vorsichtsmaßregel besteht die Gefahr eines elektrischen Schlags.

Spielen Sie CD-ROMs nicht mit einem Audio-CD-Player ab

Die mit dem Scanner mitgelieferten CD-ROMs dürfen nicht mit einem Audio-CD-Player abgespielt werden. Die Wiedergabe einer CD-ROM mit einem Audio-CD-Player kann das HiFi-System beschädigen und Töne produzieren, die das Gehör ernsthaft schädigen (bis zu vollständigem Gehörverlust).

Umgebungstemperatur während des Betriebs +10° bis +40°C

Hinweis: Sie sollten den Scanner nur in diesem Temperaturbereich benutzen. Wenn der Scanner bei Temperaturen außerhalb dieses Bereiches transportiert oder gelagert wurde, sollten Sie vor dem Anschalten so lange warten, bis das Gerät die neue Umgebungstemperatur angenommen hat.

Luftfeuchtigkeit während des Betriebs 15% bis 76% relative Luftfeuchtigkeit (keine Kondensierung)

Wenn der Scanner während des Transports oder der Lagerung niedrigen Temperaturen ausgesetzt war und dann in eine warme, feuchte Umgebung gebracht wird, kann es zu Bildung von Kondenswasser kommen. Warten Sie mit dem Einschalten des Gerätes, bis es sich vollständig an die Raumtemperatur angepasst hat

INHALTSVERZEICHNIS

VORBEREITUNGEN	1
PACKUNGSIHALT.....	1
SCNELLINSTALLATIONSANLEITUNG	2
INSTALLATION DER ANWENDUNGSSOFTWARE UND DES TREIBERS(PC)....	2
INSTALLATION DER ANWENDUNGSSOFTWARE UND DES TREIBERS(MAC).....	2
INSTALLATION DER HARDWARE.....	3
SCANNEN AUF KNOPFDRUCK.....	5
SCANNEN VON DIAS	7
CYBERVIEW X – MS BENUTZEROBERFLÄCHE	9
I、HAUPTFENSTER 【FESTES FENSTER】	10
II、VORSCHAUFENSTER 【FESTES FENSTER】	18
III、AKTIVES BILDEINSTELLUNGSFENSTER 【BEWEGLICHES FENSTER】	20
IV、MINIATURANSICHTSFENSTER 【BEWEGLICHES FENSTER】	21
TECHNISCHER SUPPORT	22

VORBEREITUNGEN

Überprüfen Sie den Packungsinhalt auf Vollständigkeit.

Für die Schnellinstallation beziehen Sie sich auf die Schnellinstallationsanleitung.
(Bezug. S. 3~7)



Wichtig! Bewahren Sie den Originalkarton, den Kaufbeleg sowie sonstiges Verpackungsmaterial für eine eventuelle Rücksendung auf.

Packungsinhalt

- Diascanner.
- Diamagazin
- Netzteil[HIGH POWER : HPA-401234U3 or LINEARITY : LAD6019AB4]
Warnung ! Bei der Verwendung eines anderen Netzteils können ernsthafte Schäden auftreten und der Garantieanspruch des Produktes erlischt.
- Netzkabel.
- USB 2.0 Kabel.
- IEEE 1394 Kabel.
- CyberView X -MS Treiber.
- TWAIN oder Plug-In konforme Anwendungssoftware CD.
- gedrucktes Benutzerhandbuch.

BEMERKUNG :

1. Bei dem Model mit Digital ICE³™ TECHNOLOGY beziehen Sie sich bitte auf das Digital ICE³™ Benutzerhandbuch
2. TWAIN oder Plug-In konforme Anwendungssoftware bedeutet dass die Bildbearbeitungssoftware wie z.B. Photoshop Elements, ohne Bedenken ausgetauscht werden kann.

SCHNELLINSTALLATIONSANLEITUNG

INSTALLATION DER ANWENDUNGSSOFTWARE UND DES TREIBERS (PC)



WENN AUF IHREM SYSTEM WINDOWS XP LÄUFT, KÖNNTE WÄHREND DER TREIBERINSTALLATION EIN TESTDIALOG ERSCHEINEN. IN DIESEM FALL WÄHLEN SIE BITTE „**Installation fortsetzen**“.

Stellen Sie sicher, dass die Anwendungssoftware installiert ist, bevor Sie den Scannertreiber CyberViewX-MS installieren.

Sie können den Scannertreiber direkt installieren, wenn Sie bereits eine Twainkonforme Anwendungssoftware installiert haben.

- a. Legen Sie die Twain- oder Plug-In-konforme Software-CD in Ihr Laufwerk. Falls die Autoplay-Funktion abgeschaltet ist, müssen Sie die CD nach der Datei „Autoplay.exe“ durchsuchen und diese mit einem Doppelklick öffnen. Folgen Sie danach den Anweisungen auf dem Bildschirm, um die Installation durchzuführen
- b. Legen Sie die CyberView X – MS-CD in Ihr Laufwerk. Falls die Autoplay-Funktion abgeschaltet ist, müssen Sie die CD nach der Datei „Launch.exe“ durchsuchen und diese mit einem Doppelklick öffnen. Klicken Sie auf CyberView X und folgen den Anweisungen auf dem Bildschirm, um die Installation durchzuführen.

Hinweis : Wenn Sie Win XP Anwender sind, entnehmen Sie die CyberView X-MS CD NICHT nach dem Neustart. Nach dem Neustart verbinden Sie den Scanner mit dem Computer und schalten den Scanner ein. Windows XP wird die USB oder die IEEE 1394 Hardware erkennen und nach dem Treiber auf der CD suchen :

1. Im Fenster „Assistent für das Suchen neuer Hardware“ wählen Sie „Software automatisch installieren (empfohlen)“ und klicken dann auf „Weiter“
2. Klicken Sie im Fenster „Fertigstellen des Assistenten“ auf „Beenden“ und nehmen Sie danach die CD heraus.

INSTALLATION DER ANWENDUNGSSOFTWARE UND DES TREIBERS (Mac)

MAC-Benutzer sollten vor der Installation des Scanner-Treibers ...

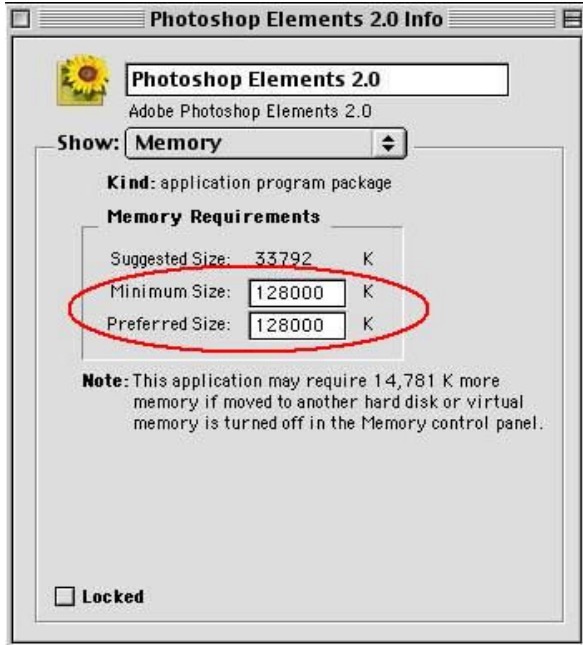
Stellen Sie sicher, dass die Anwendungssoftware installiert ist, bevor Sie den Scannertreiber CyberViewX-MS installieren..

- a. Legen Sie die Twain- oder Plug-In-konforme Anwendungssoftware CD in Ihr Laufwerk und mit einem Doppelklick installieren Sie das Programm und entnehmen dann die CD.
- b. Legen Sie die CyberView X-MS CD in das Laufwerk und das „CyberView X-MS Icon“ wird auf dem Desktop erscheinen.
- c. Doppelklicken Sie auf das CyberView X-MS Icon.

d. Doppelklicken Sie den CyberView X MS Installer um den Treiber zu installieren.

※ **Festlegen des Arbeitsspeichers**

1. Klicken Sie die Anwendungssoftware in Anwendungen wie z.B. Adobe Photoshop oder Photoshop Elements und drücken „Apple“ + „I“ um das Datenbestimmungs-fenster zu öffnen

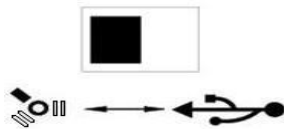


2. Verändern Sie die Minimalgröße auf 128000K und schließen dann das Fenster.

Um die Hardware zu installieren...

a. **Anschließen des Scanners**

1. Bitte prüfen Sie den USB/IEEE 1394 Schalter an der Rückseite des Gerätes. Schalten Sie auf ↗ für IEEE1394 Anschluss oder auf ↘ für USB Anschluss



2. **An die Stromversorgung**

Stellen Sie sicher dass der Scanner ausgeschaltet ist.
Stecken Sie das Netzteil zuerst in die Steckdose bevor Sie es mit dem Scanner verbinden

3. An einen USB oder IEEE 1394 Anschluss
Verbinden Sie ein Ende des USB- oder IEEE 1394 Kabels mit dem Computer
Verbinden Sie das andere Ende mit der Rückseite des Scanners

b. Magazin einlegen

Schieben Sie den Transportschieber (Abb. 1) vollständig in das Gerät und führen Sie das Magazin von hinten ein, bis es am Transportschieber ansteht (Abb. 2). Achten Sie darauf, dass sich das Magazin leicht bewegen lässt.

Bitte beachten Sie, dass sich keine Gegenstände vor dem Transportschieber befinden (<10cm).

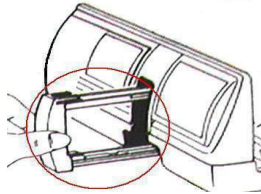


Abb. 1

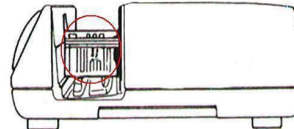


Abb. 2

Einsetzen unterschiedlicher Magazine

Rundmagazin Paximat

- Ziehen Sie den Transportschieber ganz heraus.
- Setzen Sie das Magazin so von oben in den Magazinschacht ein, dass die offene Seite in Richtung Dialift zeigt und der innere Ring auf den Führungsstiften liegt.

Hinweis: Das Rundmagazin muss gleichmäßig mit Dias gefüllt sein.

CS-Magazin

- Es sollte nur das Original-CS-System (reflecta, Braun) verwendet werden.
Andere CS-Magazine oder CS-Rahmen können Störungen verursachen.

Universalmagazin

- Es sollten nur Magazine mit der Kennzeichnung DIN 108 verwendet werden. Andere Magazine können Störungen verursachen.
- Ziehen Sie den Transportschieber ganz heraus.
- Drücken Sie leicht von oben auf den orangefarbenen Adapter am Transportschieber. Schieben Sie den Adapter auf dem Transportschieber ganz nach vorn, bis er einrastet.
- Schieben Sie den Transportschieber wieder ins Gerät.
- Schieben Sie das Magazin von hinten in die entsprechenden Führungsschienen des Magazinschachtes, bis es am Transportschieber ansteht.

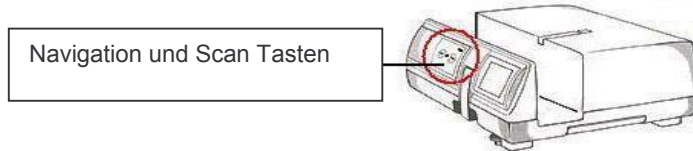
Bei allen anderen Magazinen (außer oben beschriebenem Universalmagazin) müssen Sie den Adapter in seine Ausgangsposition am Griffstück des Transportschiebers zurückbringen. Zum Entriegeln müssen Sie leicht auf seine äußerste Spitze drücken

- d. Schalten Sie den Scanner ein und die Kalibrierung wird beginnen und der Diatransportarm fährt rein und raus. Stellen Sie sicher, dass vor dem Scanner genug Platz ist um den Diatransportarm voll ausfahren zu können während der Kalibrierung den Diatransportarm nicht zurück schieben.

e. zusätzliche Ausstattungsmerkmale

1. Manuelle Bedientasten

Sie können ein Dia vor oder zurück bewegen in dem Sie die Tasten (⊕ oder ⊖) drücken und per Knopfdruck scannen in dem Sie Scantaste (●) drücken



Bitte beachten Sie

Wenn Sie Ihren neuen Scanner auf Windows XP/2000 Betriebssystem installieren, wo schon ein Flachbettscanner oder ein All-in.-one Scan/Kopier/Druck Gerät installiert ist kann es sein, dass Sie das andere Gerät von dem USB-Anschluß trennen müssen um mit dem Diascanner richtig arbeiten zu können. Wie auf der Microsoft Webseite angegeben. **Knowledgebase Artikel # 324756**

✘ Scan auf Knopfdruck...

Öffnen Sie zu erst das CyberView X-MS Programm und drücken dann die Scantaste um Dias zu scannen. Es gibt 2 Möglichkeiten um CyberView X-MS zu öffnen:

1. Öffnen Sie die Bildbearbeitungssoftware wie z.B. Photoshop Elements oder Album und wählen dann CyberView X-MS aus. (Siehe S.7 auswählen von CyberView X-MS).
 - 1-1. Wählen Sie Filmtyp und Auflösung aus.
 - 1-2. Drücken Sie die Scantaste (●) und der Scanner **wird automatisch ein Einstellungsfenster (wie auf S.11) anzeigen.**
 - 1-2-1. Wenn Sie "To Host" , auswählen wird der Scanner das Dia scannen und an die Anwendungssoftware senden, die Sie geöffnet haben.
 - 1-2-2. Wenn Sie "To File" , auswählen wird der Scanner das Dia scannen und auf dem Pfad speichern, den Sie angegeben haben.
 - 1-3. Drücken Sie die Scantaste (●) bis Sie aufgefordert werden die Menge anzugeben die Sie scannen und speichern wollen, dann drücken Sie „OK“ um zum nächsten Einstellungsfenster zu kommen.
 - 1-3-1. Wenn Sie "To Host" , auswählen wird der Scanner das Dia scannen und an die Anwendungssoftware senden, die Sie geöffnet haben
 - 1-3-2. Wenn Sie "To File" auswählen wird der Scanner das Dia scannen und auf dem Pfad speichern, den Sie angegeben haben.
2. Wählen Sie "Start > Programme > CyberView X_MS" und wählen "CyberView X" um CyberView X Anwendungsprogramm zu öffnen.
 - 2-1. Wählen Sie den Filmtyp und die Auflösung die Sie scannen wollen.
 - 2.2.1. Drücken Sie die Scantaste und dass „Datei speichern unter“ Fenster wird sich

öffnen. Geben Sie den Speicherpfad, Dateiname und Dateityp ein. (Siehe S. 11 um die Einstellungen zu ändern)

2.2.2. Nach der Eingabe klicken Sie auf "OK" um das Bild zur Datei zu scannen.

2.3.1. Drücken Sie die Scantaste solange bis Sie gebeten werden die Menge die Sie auf Datei scannen möchten eingeben können. Dann drücken Sie „OK“ um zum nächsten Einstellungsfenster zu gelangen.

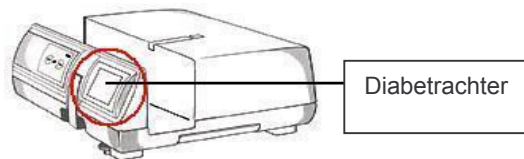
2.3.2. Es wird sich das "Datei speichern unter" Fenster öffnen. Geben Sie den Speicherpfad, Dateiname und Dateityp ein. (Siehe S. 11 um die Einstellungen zu ändern)

2.3.3. Nach der Eingabe klicken Sie "OK" um das Bild auf Datei zu scannen..

HINWEIS: Wenn Sie CyberViewX-MS nicht zu erst öffnen, wird die Scantaste nicht funktionieren.

3. Diabetrachter

Legen Sie das Dia in den Diabetrachter. Der Scanner muss dabei eingeschaltet sein



4. Scannen von Einzeldias

- Legen Sie zu erst ein leeres Magazin in den Schacht, bis es den Diatransportarm ganz berührt, transportieren Sie einen Schritt vorwärts damit der Transportarm im ersten Fach des Magazins ist.

- Drücken Sie die Auswurfaste **[3-1]** dann wird der Dialift hochfahren.

- Setzen Sie das Dia wie abgebildet **[3-1]** in den Dialift ein und drücken den Dialift nach unten **[3-2]** .

- Öffnen Sie CyberView X-MS um das Dia zu scannen.

ACHTUNG! Wenn Sie die Einzeldiascanfunktion benutzen, überprüfen Sie bitte dass der Diatransportarm völlig im Gerät ist und die Magazinschacht-abdeckung abgenommen ist.



DIAS SCANNEN

Anfangen zu scannen...

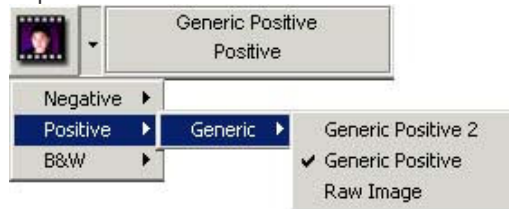
Schritt 1 – Treiber aufrufen (Für PC und MAC Benutzer)

Öffnen Sie die Twainkonforme Anwendungssoftware. Wählen Sie "Datei" → "Importieren" und dann "CyberViewX - MS..." um zum Twaintreiber zu gelangen

Schritt 2 – Scaneinstellungen...

Auswahl des Filmtyps.

Bsp.: Bei einem Positivfilm wählen Sie Positive->Generic->Generic Positive



Schritt 3 – Vorschau...

Wählen Sie „Aktuelles Dia scannen“, um ein Dia als Vorschau zu scannen oder „Vorschau...“, um eine Vorschau ausgesuchter Dias zu erstellen.



【Einzelvorschau】



【Multi-Vorschau】

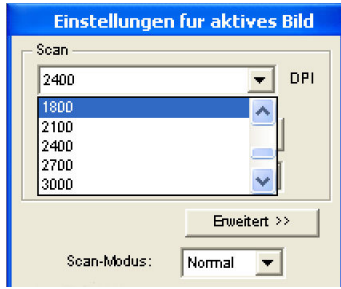
Schritt 4 – Die gewünschte Auflösung einstellen...

Geben Sie die gewünschte Auflösung für das Bild ein. Die Standardscanauflösung ist 1800 dpi.

Hinweis : Je höher sie die Scanauflösung wählen, desto länger dauert die Scanzeit und desto mehr Speicherplatz wird benötigt

Bsp. : Die Farbbild Dateigröße für ein Dia mit verschiedener Auflösung:

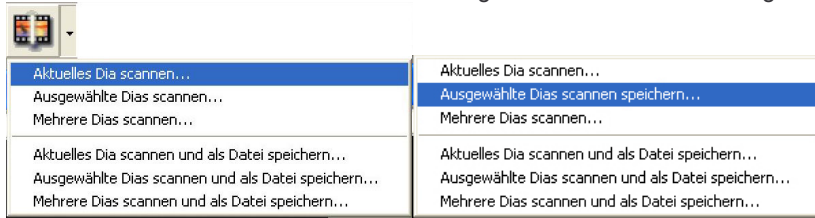
Scanauflösung	Farbtiefe	Dateigröße (ohne Komprimierung)
300dpi	24 bit	Ca. 350KB
600dpi	24 bit	Ca. 1 MB
1800dpi	24 bit	Ca. 11 MB
3600dpi	24 bit	Ca. 52 MB



【Auswahl der Auflösung】

Schritt 5 – Scannen

Wählen Sie „Aktuelles Dia scannen“ um das Dia zu scannen, das im Scanner ist oder „Multi-Scan...“ um die Anzahl der Dias einzugeben die Sie aus dem Magazin



【Einzel Scan】

【Multi-Scan】

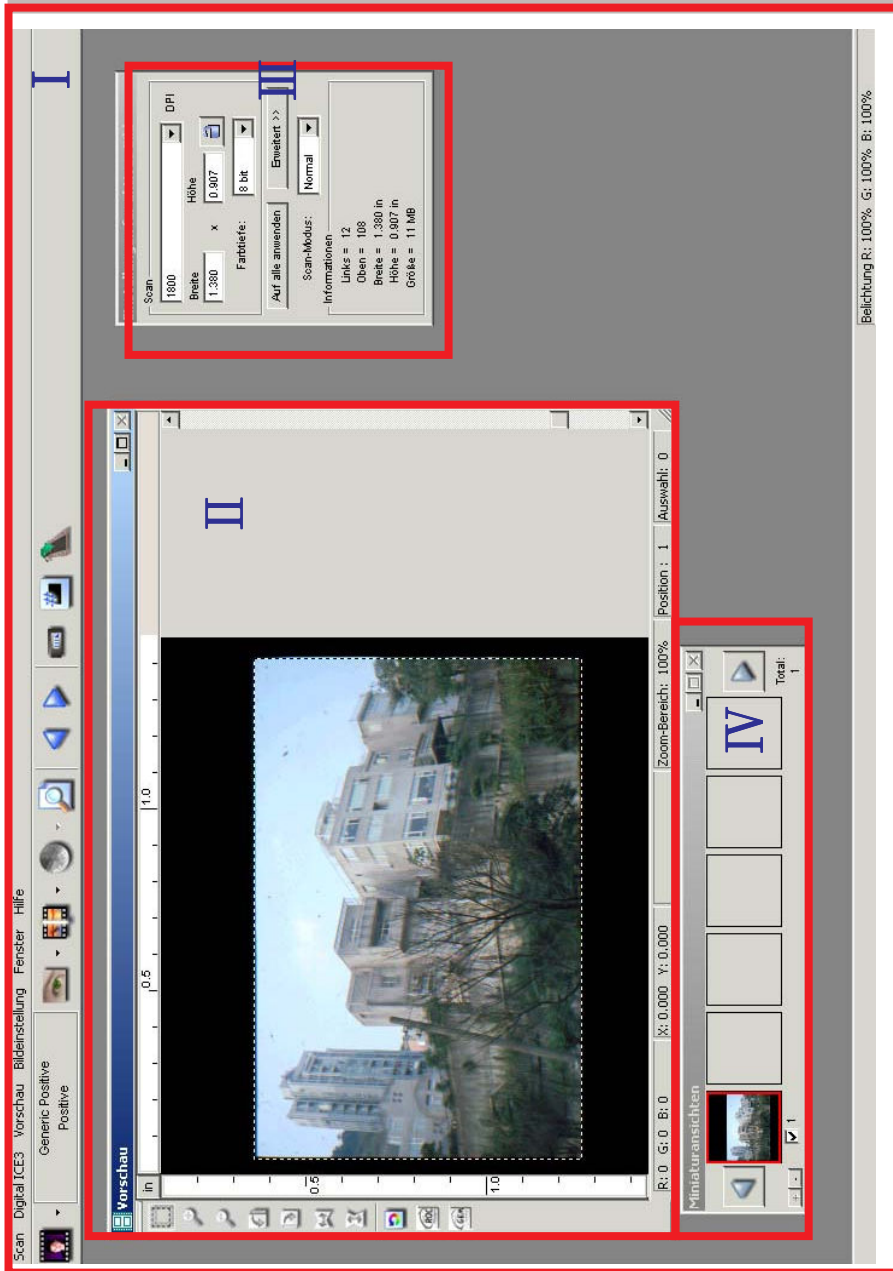
Schritt 6 – Beenden

Nach dem Scannen der Dias werden alle Bilder an die Anwendungssoftware (z.B. Adobe Photoshop Elements) übertragen oder auf dem angegebenen Datenträger gespeichert. Klicken Sie auf die Kreuzschaltfläche „X“ rechts oben im Bildschirm oder auf „Scan -> Beenden“, um den Treiber zu schließen. Danach können Sie das Bild mit der Software bearbeiten, speichern und ausdrucken.

Es erscheint eine Nachricht „Möchten Sie die aktuellen Einstellungen als Standard speichern?“ Klicken Sie „Ja“ um zu speichern, „Nein“ um die aktuellen Einstellungen zu verwerfen oder „Abbrechen“ um zu CyberView X zurück zu kehren.



CyberView X – MS OBERFLÄCHE



DEUTSCH

Beschreibung von CyberView - MS

Es gibt vier Hauptteile in der CyberView X Oberfläche

I . Hauptfenster **【Festes Fenster】**

◆ **Menu Anordnung**

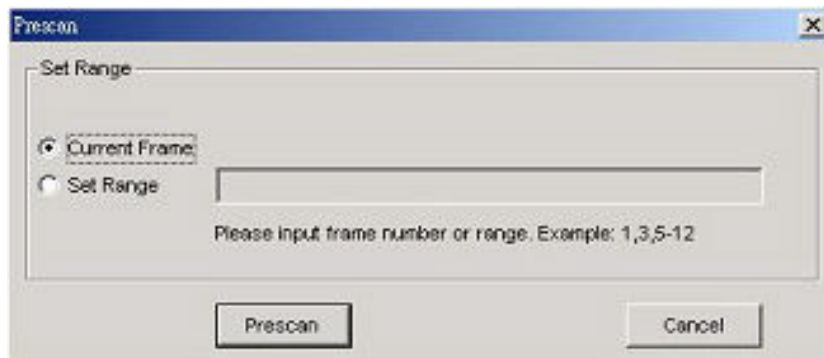
Scan

1. Vorschau

Vorschau aktuelles Bild : Vorschau des aktuellen Dias.

Vorschau 1 – 36 (1 - 50 , 1 - 80 , 1 - 100) : Vorschau der 1-36(50 , 80 , 100) Bilder

Vorschau... : Vorschau des aktuellen Dias oder des/der ausgewählten Bild/er, die Sie eingeben haben, getrennt durch ein Kommazeichen



2. Scan

Scan aktuelles Bild : Scan des aktuellen Dias.

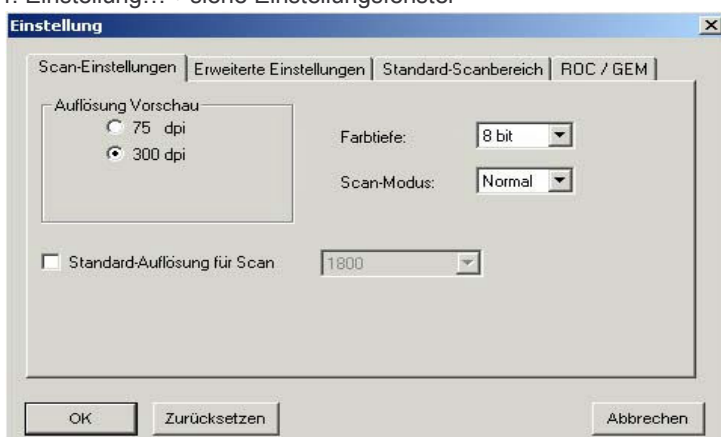
Ausgewählte Dias scannen : Scan der **aus der Vorschau** ausgewählten Dias.

Mehrere Dias scannen... : Scan der Dias die Sie **in der Vorschau vorgegeben** haben.

Aktuelles Dia scannen und als Datei speichern... : Scannt die existierenden Dias zur Datei und gibt den Dateipfad an, Dateiname, Index, Startnummer, Dateityp und **ggfs.** jpeg Qualität, dann „OK“ klicken.

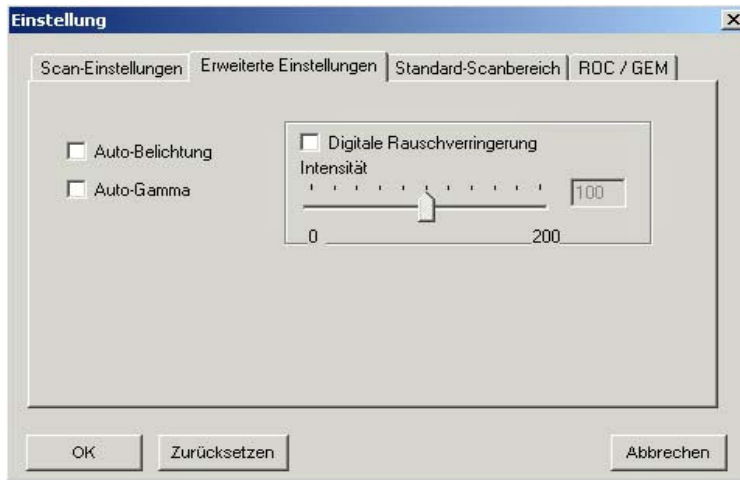


- i. Geben Sie den gewünschten Pfad ein oder klicken Sie auf "Durchsuchen...", um einen Speicherort auszuwählen
 - ii. Geben Sie den Dateinamen ein.
 - iii. Indexpfad nach Name der Base Datei
 - Stellen: Benutzer kann die Länge der Stellen der Dateinamen festlegen und kann Sie bis zu 6 Stellen vergrößern.
 - Optionen:
 - Film Index verwenden: Automatisches addieren der Nummern und die Standardnummer ist 1
 - Benutzerdefinierte Startnummer: Benutzer kann die Standardnummer ändern
 - iv. Wählen Sie den Dateityp "TIF" oder "JPG".
 - v. Wählen Sie die Bildqualität in JPEG-Qualität. (Gut, Besser, am Besten)
3. Zurücksetzen : Setzt alle Veränderungen zurück und stellt das Bild wieder im Originalzustand her wie im Vorschaufenster angezeigt.
 4. Einstellung... : siehe Einstellungsfenster

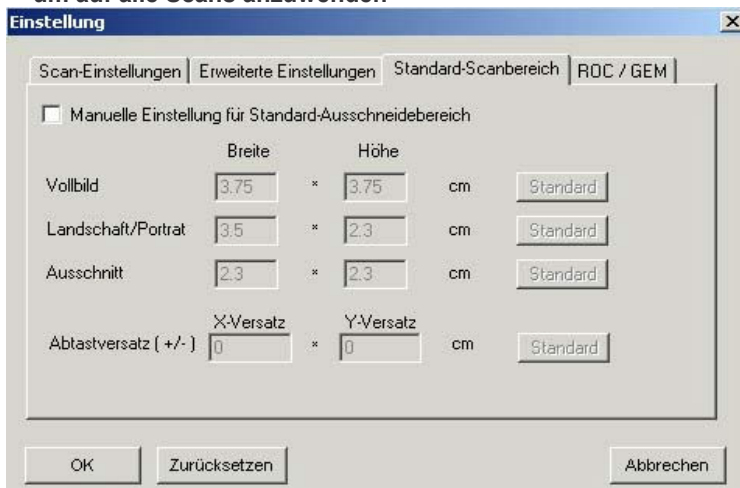


- i. "Auflösung Vorschau" – Setzen der Vorschau-Auflösung.

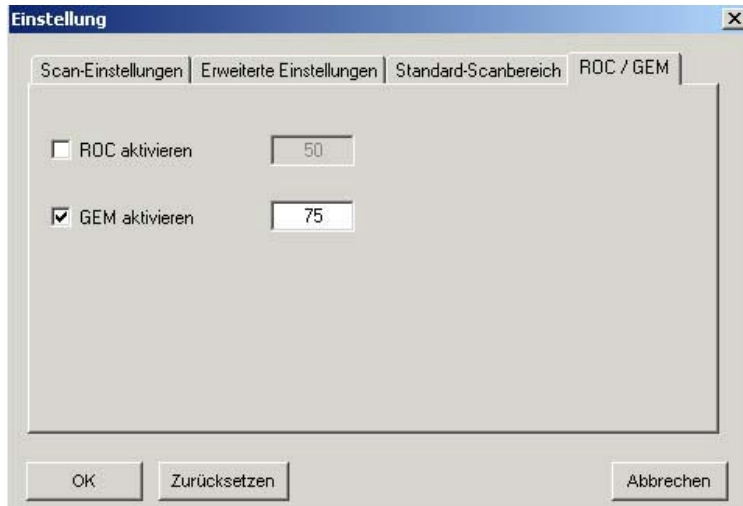
- ii. "Standard Auflösung für Scan" Klicken Sie um die Standard Auflösung für den Scan zu wählen.
- iii. "Farbtiefe" – Die Standard Farbtiefe für den Scan auswählen.
- iv. "Scan Modus" – Den Standard Scan Modus für den Scan auswählen.



- i. "Auto Belichtung" – Klicken Sie Auto Belichtung um auf alle Scans anzuwenden.
- ii. "Auto Gamma" – klicken Sie Auto Gamma um auf alle Scans anzuwenden.
- iii. **"Digitale Rauschverringung"** – **Klicken Sie auf Digitale Rauschverringung um auf alle Scans anzuwenden**



Um den Scanbereich für den Vorgang zu wählen, gibt es 3 Arten des Scanbereichs: **Vollbild, Landschaft/Portrait, und Ausschnitt.** Sie können den Scanbereich nach der Diagröße festlegen oder Standard Scanbereich festlegen. Sie können den Abtastversatz wählen um die Bildposition des Dias zu bestimmen.



(Nur verfügbar bei Geräten mit eingebauter DigitalICE³ Technologie.)

- i. Aktivieren/Deaktivieren "ROC aktivieren" um starten oder beenden der ROC Funktion **zum Scannen**.
- ii. Aktivieren/Deaktivieren "GEM aktivieren" um starten oder beenden der GEM Funktion **zum Scannen**.

5. Beenden : Schließen der CyberView X - MS Oberfläche

Es erscheint eine Nachricht „Möchten Sie die aktuellen Einstellungen als Standard speichern?“ Klicken Sie „Ja“ um zu speichern, „Nein“ um die aktuellen Einstellungen zu verwerfen oder „Abbrechen“ um zu CyberView X zurück zu kehren..

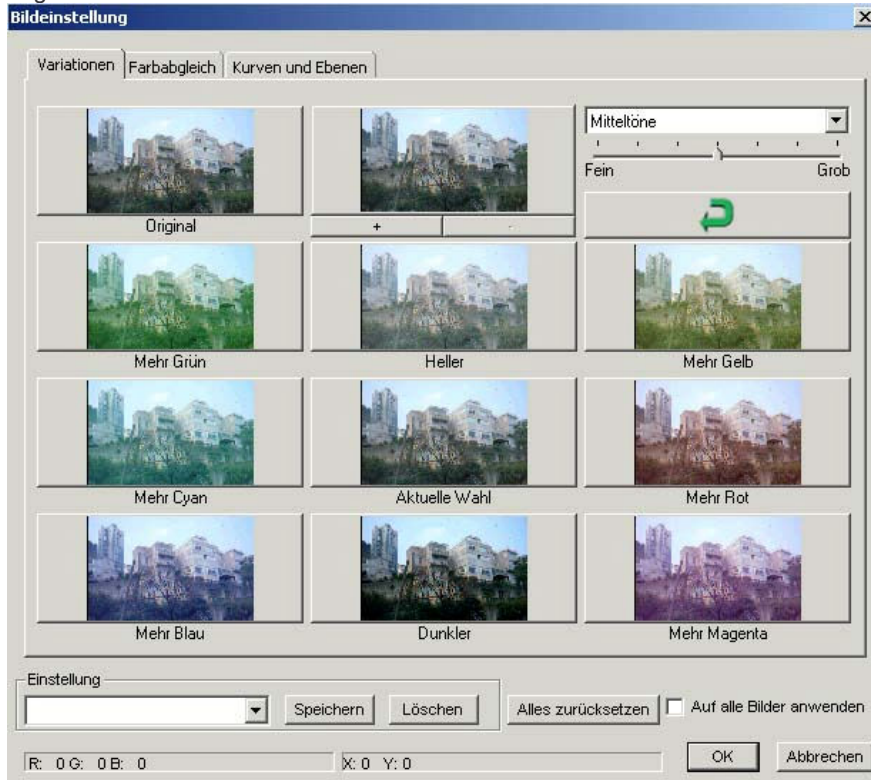


Vorschau

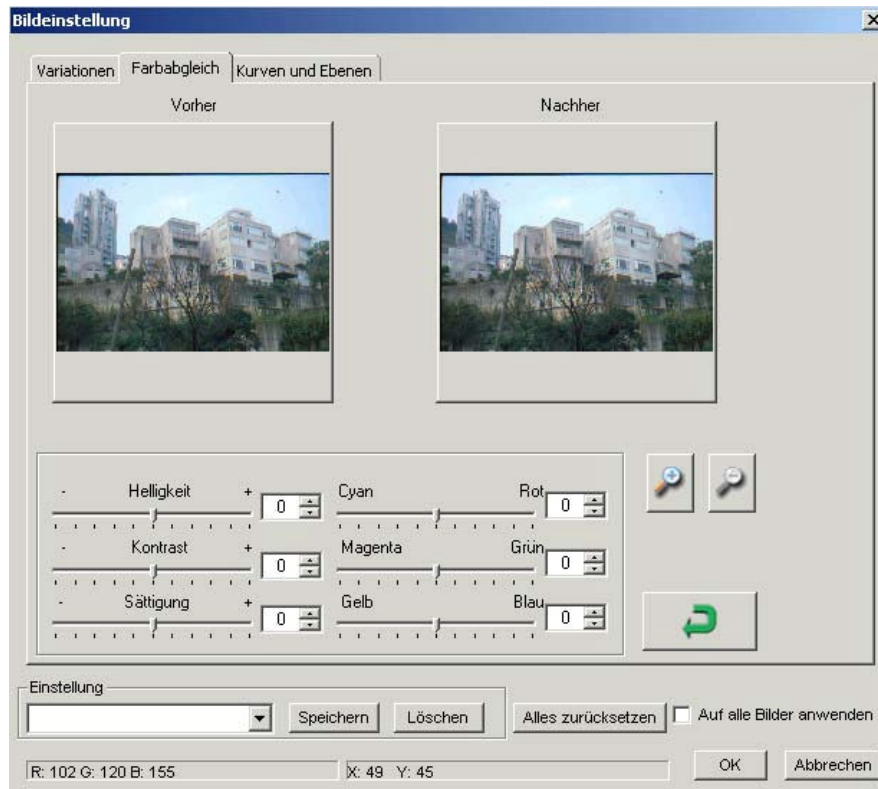
1. Vergrößern : Bild vergrößern.
2. Verkleinern : Bild verkleinern.
3. 90° nach links drehen : Dreht das Bild gegen Uhrzeigersinn um 90°
4. 90° nach rechts drehen : Dreht das Bild im Uhrzeigersinn um 90°
5. Horizontal spiegeln : spiegelt das Bild horizontal
6. Vertikal spiegeln : Spiegelt das Bild vertikal

Bildeinstellungen

1. Variationen : Stellt Ihnen verschiedene Ansichten von Bildern zur Verfügung mit der Möglichkeit die Mitteltöne zu verändern.



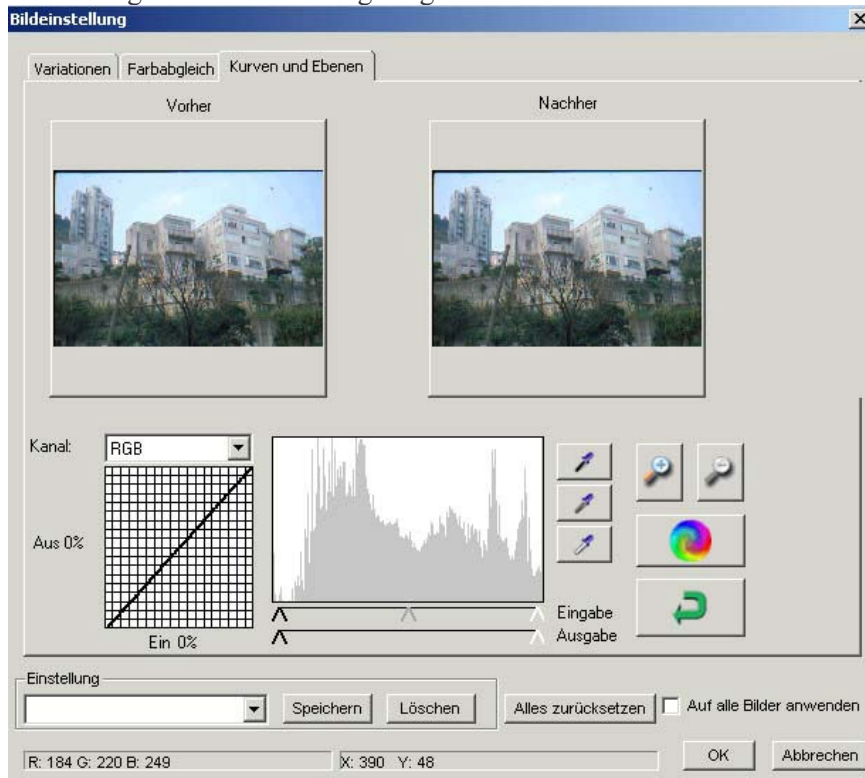
2. Farbabgleich : Einstellung von Helligkeit, Kontrast, Sättigung und Farbe (CMY oder RGB). Als Vergleich zwischen Vorher und Nachher werden die Einstellungen als Referenz angezeigt.



Zum Beispiel:

Ihr Vorschaubild erscheint zu dunkel, dann können Sie über „Helligkeit“ im „Farbabgleich“ Fenster das Bild einstellen, in dem Sie den Regler in der Mitte nach rechts bewegen. Sie werden in der „Nachher“ Ansicht sehen, dass das Bild heller geworden ist. Wenn Sie mit den Einstellungen zufrieden sind können Sie auf „OK“ klicken und die Änderungen werden an den Scanner übermittelt. Dies kann genauso mit den anderen Funktionen in „Farbabgleich“ gemacht werden, in dem Sie den Regler nutzen um das Bild einzustellen dann „OK“ klicken und die Änderungen werden an den Scanner übermittelt wenn Sie „Scannen“ wählen. (Für genauere Einstellungen benutzen Sie bitte das Fenster „Kurven und Ebenen“) Siehe Nächstes...

3. Kurven und Ebenen : Um die Bildqualität einzustellen bewegen Sie die Kurven und Ebenen. Als Vergleich zwischen Vorher und Nachher werden die Einstellungen als Referenz angezeigt

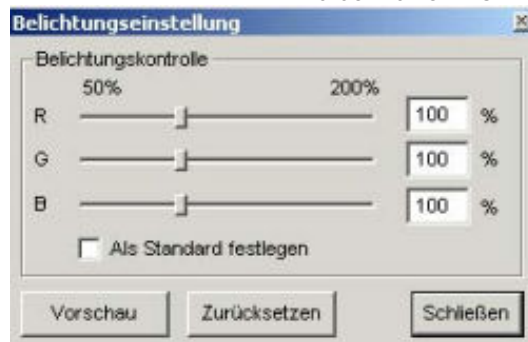


Zum, Beispiel:

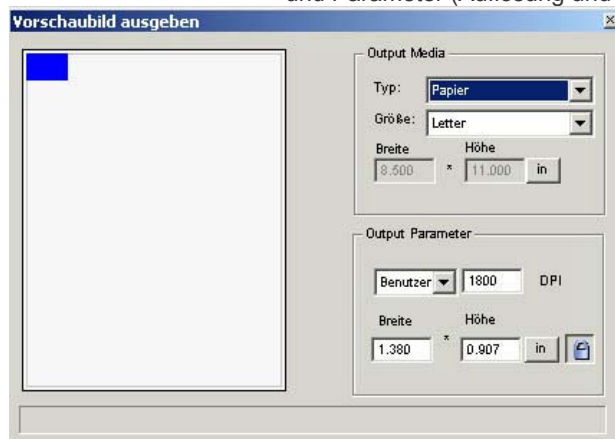
Ihr Vorschaubild erscheint zu dunkel, dann können Sie den Eingabe Regler im Kurven und Ebenen Fenster benutzen um das Bild einzustellen. Verwenden Sie den Grauen Regler in der Mitte und bewegen ihn nach links und Sie werden merken, dass die Ansicht „Nachher“ heller geworden ist. Wenn Sie Ihre Einstellungen getroffen haben, klicken Sie auf „OK“ und die Einstellungen werden an den Scanner übermittelt. Dies kann auch für jeden Farbkanal unabhängig gemacht werden in dem Sie das Drop Down Menu „RGB = alle Farbe“, R = Rot, G = Grün, B = Blau verwenden. Wenn Sie meinen Ihr Bild hat zu viel oder zu wenig von einer Farbe können Sie das einstellen in dem Sie diese Regler wie in dem Beispiel verwenden: Zu viel/ zu wenig Rot, dann wählen Sie R aus dem Kanal Drop Down Menu (genau unter der „Vorher“ Ansicht auf der linken Seite) und bewegen den „Eingabe“ Regler die Farbe einzustellen und klicken dann OK um die Änderungen zu speichern und an den Scanner zu übermitteln wenn Sie Scannen wählen.

Fenster

1. Belichtungseinstellungen : Um die Belichtungszeit einzustellen (R, G, B) drücken Sie „Zurücksetzen“ um zu der Standardeinstellung zurück zu kommen.



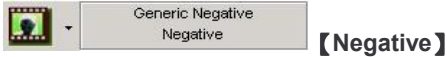
2. Ausgabe Vorschau : Um das Ausgabeformat der Vorschau zu bestimmen können Sie im Pop-Up Fenster das Ausgabe Medium (Typ und Seite) und Parameter (Auflösung und Größe) festlegen.

**Hilfe**

1. Benutzerhandbuch : Öffnet das elektronische Benutzerhandbuch.
2. Firmware aktualisieren : aktualisiert die Firmware Version, Wählen Sie den Pfad wo die Datei der Firmware gespeichert werden soll. (Diese Datei können Sie von unsere Webseite downloaden)
3. Über... : Zeigt Systeminformationen an (Betriebssystem, CPU) , Produkt Informationen (Produkt Name, Model Name, Hardware Version, Firmware Version, Software Version, Geräte Information einschließlich Anschluss und optische Auflösung) .

◆ **Symbolleiste**

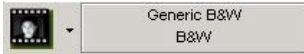
Um die Bildqualität des gescannten Bildes **optimal einzustellen**, wählen Sie bitte Ihren Filmtyp von der Symbolleiste.



【Negative】



【Positive】 (auch als Dia bekannt)



【Schwarzweiß】



Vorschau: Vorschau des aktuellen Bild, drücken Sie ▼ Knopf nach unten für **mehr Optionen**



Scan: Scant Dias, drücken Sie ▼Knopf nach unten für mehr Optionen



Bildeinstellungen: drücken Sie ▼Knopf nach unten für mehr Optionen



Ausgabe Vorschau: Zeigt die Ausgabe des Vorschaubildes an.



Ein Bild zurück: Bewegt das Magazin um ein Dia zurück.



Ein Bild vor: Bewegt das Magazin um ein Dia vor.



Magazin neu laden: Lädt ein neues Magazin und setzt den Bildzähler auf 1 zurück.



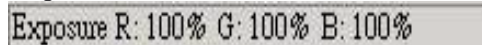
aktuelle Position setzen: **Ändert die Nummer des aktuellen Dias entsprechend ihrer Eingabe.**



Gehe zu...: Zeigt ein Dialogfenster an, **in dem** Sie eingeben können, zu welchem Dia Sie gehen möchten.

◆ **Statuszeile**

Zeigt die RGB Werte des Bildes an der rechten unteren Ecke an.



II , Vorschauenfenster 【Festes Fenster】

◆ **Werkzeugleiste**



Um den Scanbereich zu wählen, mehr als eine Auswahl kann zur selben Zeit

gemacht werden.



Vergrößern: Um das Bild zu vergrößern wo der Cursorpunkt ist, das Bild wird bei jedem weiteren Klick vergrößert bis zum Maximalwert (1000%).



Verkleinern: Um zu verkleinern setzen Sie den Cursorpunkt an die gewünschte Stelle, das Bild wird bei jedem Klick um die Hälfte verkleinert bis zum Kleinsten (25%).



90° nach links drehen : Dreht das Bild gegen Uhrzeigersinn um 90°



90° nach rechts drehen : Dreht das Bild im Uhrzeigersinn um 90



Horizontal spiegeln: spiegelt das Bild horizontal um 180°.



Vertikal spiegeln: spiegelt das Bild vertikal um 180°.



Zurücksetzen: Setzt alle Veränderungen zurück und zeigt das Bild im Originalstatus im Vorschauenfenster.



ROC : Automatisches wiederherstellen der Originalfarben durch analysieren des Basisbildes und Anwendung der Korrektur auf die verblassten Farben. **(nur verfügbar bei Geräten mit eingebauter DigitalICE³ Technologie.)**

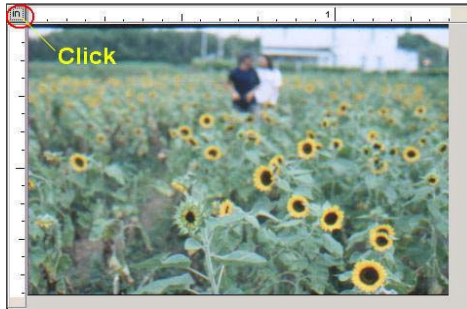


GEM : Automatisches verbessern der Klarheit des gescannten Bildes während die Farbe, die Abstufungen und die Schärfe bewahrt wird **(nur verfügbar bei Geräten mit eingebauter DigitalICE³ Technologie.**

Hinweis: GEM wird nachweislich nur Auswirkungen haben, wenn mit 1800 dpi oder höher gescannt wird..

◆ **Vorschauenfenster**

Zeigt das Vorschaubild an und Sie können die Abmessungsmaße in Inch, cm und pixel estlegen in dem Sie in die linke obere Ecke klicken.



◆ **Statuszeile**

An der linken unteren Ecke wird der Farblevel von rot, grün blau und die Koordinaten der Position angezeigt **【Bsp. : I】** ; an der rechten unteren Ecke wird der Zoomwert, die Position des Dia und wie viel Blöcke Sie ausgewählt haben angezeigt **【Bsp. : II】** .

R: 0 G: 4 B: 3 X: 2.88 Y: 0.01 **【I】**

Zoom-Bereich: 100% Position : 16 Auswahl: 1 **【II】**

III、Einstellung für aktives Bild **【bewegliches Fenster】**

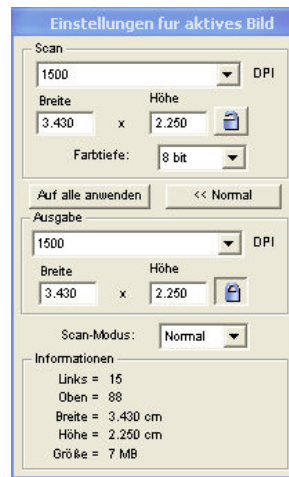
Ein umfassender erweiterter Modus ist verfügbar und erlaubt Ihnen genauere Benutzerdefinierte Einstellungen.

Normal Modus **【ex : I】** Eingabe der Basiswerte zum Scannen (Scanauflösung Filmgröße, Farbtiefe) .

Erweiterter Modus **【ex : II】** Eingabe der Basiswerte zum Scannen und zur Ausgabe Scanauflösung, Größe, Farbtiefe und Ausgabegröße, Scanmodus) .

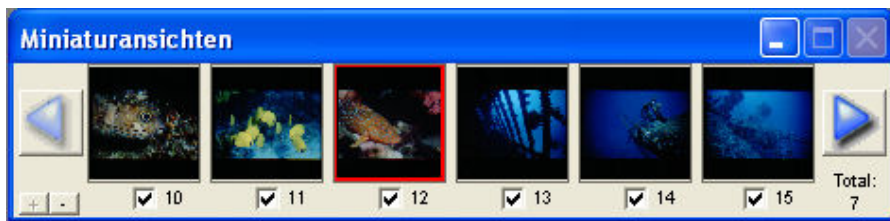
Die “Einstellungen für aktives Bild” gilt nur für die aktuelle Vorschau, klicken Sie auf “Auf alle anwenden” um es auf alle Vorschaubilder anzuwenden.

20



Normal Modus [I]**Erweiterter Modus [II]****IV. Miniaturansicht [bewegliches Fenster]**

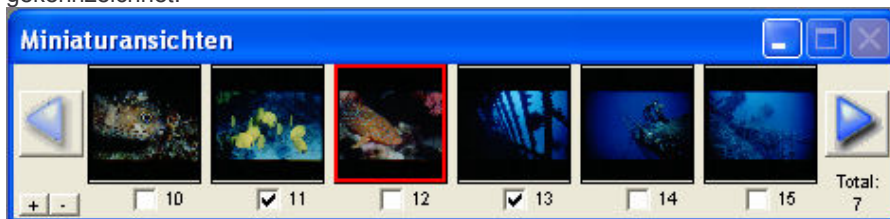
Die Bilder aus der Vorschau werden hier als Miniaturbilder angezeigt. Standardmäßig sind alle Bilder der Vorschau ausgewählt, erkennbar an den markierten Kontrollkästchen unter den Bildern.



Wenn mehr als 6 Vorschaubilder gescannt werden, können Sie sich zwischen den Bildern mit den links/rechts Pfeil-Schaltflächen vor und zurück bewegen.



Sie können die zu scannenden Bilder über die Kontrollkästchen auswählen; über die Schaltflächen + / - links unten im Fenster werden alle Vorschaubilder selektiert oder die Auswahl aufgehoben. Das aktive Vorschaubild ist mit einem roten Rahmen gekennzeichnet.



TECHNISCHER SUPPORT

CyberView X - MS

Für Fragen die den Filmscanner oder CyberView X-MS Treiber betreffen wenden Sie sich an den Hersteller.

mitgelieferte Anwendungssoftware

Für Fragen die die mitgelieferte Anwendungssoftware betreffen schauen Sie bitte unter

der Hilfefunktion in der Menuleiste der Software nach oder besuchen Sie die Webseite des Herstellers